

# Fröhliche Tierfreunde

AUF ABENTEUER IM GARTEN



MARJAN  
VAN DER LEER

ENTWURF VON MARJAN VAN DER LEER

IM AUFTRAG VON HÄKELFANS



**Häkelfans** ist die gemütlichste Häkel-Website in Deutschland. Wir möchten Dich inspirieren, immer wieder neue Dinge zu kreieren und darauf stolz zu sein. Bei uns findest Du daher die schönsten Häkelanleitungen, die von Top-Entwerfern speziell für Häkelfans bedacht wurden. Aber auch findest Du Tutorials zum Häkeln lernen und praktische Blogs mit Rezensionen und Tipps. Im Online-Häkelcafé triffst Du andere Häkler/innen, mit denen Du plaudern kannst und Deine Kreationen teilen. Oder um Fragen zu stellen und einander zu helfen. Speziell für unsere Mitglieder haben wir viele Rabatte und andere Vorteile mit den schönsten Geschäften vereinbart. So hast Du extra viel Freude an Deinem Hobby!



# Verwort



Neun kleine Freunde zu häkeln macht Spaß, aber noch mehr Spaß hat man beim Spielen mit ihnen! Diese fröhliche Gruppe freut sich schon darauf. Sie freuen sich auch darauf, zu kuscheln. Ich liebe Amigurumi zu häkeln, aber noch lieber denke ich mir eine Geschichte mit einem Twist für sie aus. Wie bei diesen Tieren, jeder hat ein eigenes Accessoire und dieses müssen sie untereinander tauschen, ist das nicht lustig? Und weißt Du... alle 9 finden es toll, sie können alles miteinander tauschen und nie fließen Tränen.

Mäuschen spielt gerne mit der Biene, Mützen und Schals stehen ihr alle super, und Frosch trägt gerne das Bandana. Alles ist gut!

Viel Spaß beim Spielen!

Alles Liebe, Marjan van der Leer

Ich würde mich freuen, wenn Du Deine Kreationen mit mir auf Instagram teilst und dabei die Hashtags #marjanvanderleer und #haekelfansprojekt verwendest.

Oder in der geschlossenen Facebookgruppe Häkelfans.



# Inhalt

TIPPS UND TECHNIKEN	7	
ABKÜRZUNGEN	8	
BÄRCHEN BING	9	FUCHS BRENTH 49
FROSCH BOB	17	ENTE BIANCA 57
ENTLEIN BELINDA	25	HÜNDCHEN BLUES 65
SCHWEINCHEN BELLA	33	MÄUSCHEN BJORN 73
ESEL BORIS	41	
		DISCLAIMER 81



# Tipps und Techniken

Zum Häkeln der Tiere kannst Du am besten Baumwollgarn verwenden.

Fast jede Marke hat ein dünnes und dickes Baumwollgarn in ihrem Sortiment. Verwende eine dazu passende Häkelnadel. Sollte Deine Häkelarbeit zu steif werden, wechsle zu einer größeren Nadelstärke. Aber achte darauf, dass Deine Arbeit nicht zu locker wird und die Füllung durchschaut. Durch die Verarbeitung von dünnem oder gerade dickem Garn bestimmst Du selbst, wie groß die Tiere werden.

Für die Füllung kannst Du am besten Fiberfill verwenden. Diese ist bei jedem Handarbeitsgeschäft erhältlich und hat den Vorteil, dass sie waschbar ist. Kleine Teile lassen sich einfach mit dem Ende von einem Bleistift füllen.

Schneide den Faden der verschiedenen Teile nicht zu kurz ab. Dann kannst Du das Fadenende verwenden, um die Teile aneinander zu nähen. Stecke die Teile, die zusammengenäht werden müssen, zuerst mit den Stecknadeln fest.

## WAS WIRD BENÖTIGT?

Baumwollgarn



Sicherheitsaugen

8 mm



Häkelnadel

2,5 mm



Füllwatte



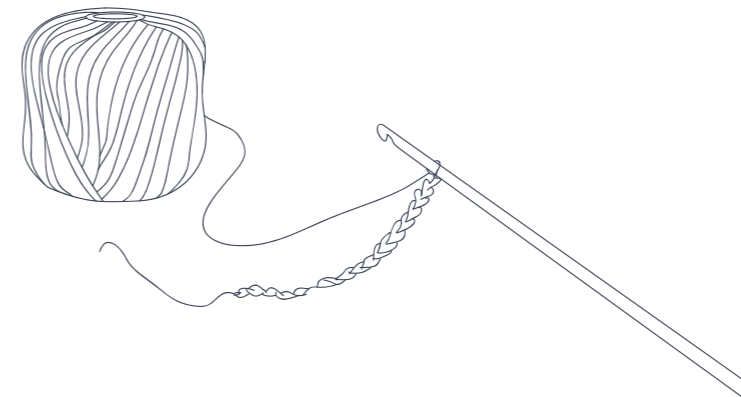
Nadel



Schere



Stecknadeln



Häkelst Du ein Kuscheltier für ein junges Kind? Achte dann darauf, dass das Tierchen nicht zu klein wird und sticke in diesem Fall die Augen lieber auf anstelle Sicherheitsaugen oder Perlen zu verwenden. Auch ist es dann ratsam, die Mützen und Schals fest zu nähen.

Wenn Du Hilfe beim Häkeln benötigst, schaue dann auf die Website [www.haekelfans.de](http://www.haekelfans.de). Hier findest Du Tutorials, die allerlei Häkelmaschen erklären. Auf der Webseite findest Du außerdem nützliche Blogs, die hilfreich sein können, um Deine Häkelarbeit noch schöner zu machen. Zum Beispiel „Der unsichtbare Farbwechsel“.

## ABKÜRZUNGEN

m = Luftmasche

fM = feste Masche

Km = Kettmasche

hStb = halbes Stäbchen

Stb = Stäbchen

dStb = Doppelstäbchen

MR = Magischer Ring

zun = zunehmen  
(2 fM in die nächste Masche)

abn = abnehmen  
(2 fM zusammenhäkeln)

(...) = Anzahl Runden  
oder Reihen

[...] = Anzahl Maschen



9



17



25



33



41



49



57



65



73

# Bärchen Bing



## WAS WIRD BENÖTIGT?

Baumwollgarn in den

Farben:

**Braun**

**Schwarz**

**Gelb**

**Weiß**



2 x



Sicherheitsaugen

**8 mm**

Häkelnadel

**2,5 mm**



Füllwatte



Nadel



Schere



Stecknadeln



Vor einer Weile hatte ich die Idee, verschiedene Tiere zu bedenken, die man zum Beispiel für eine Kinderwagenkette, auf dem Deckel eines Glases oder einfach nur zum Kuscheln verwenden kann. Bing, das Bärchen, ist das erste einer Serie von 9 süßen Tieren. Er spielt gerne mit seiner Biene, sitzt gerne in der Sonne und lacht oft.

Bärchen Bing ist 8 cm groß.



# Arbeitsweise

## KOPF

Runde 1: 6 fM in einen MR	[6]
Runde 2: (fM zun) 6x	[12]
Runde 3: (1 fM, fM zun) 6x	[18]
Runde 4: (2 fM, fM zun) 6x	[24]
Runde 5: (3 fM, fM zun) 6x	[30]
Runde 6: (4 fM, fM zun) 6x	[36]
Runde 7: (5 fM, fM zun) 6x	[42]
Runde 8-13 (6 Runden): 1 fM in jede fM	[42]

Die Augen in dem Kopf zwischen Runden 8 und 9 im Abstand von 8 Maschen anbringen. Wenn Du keine Sicherheitsaugen verwendest, sticke die Augen auf die gleiche Stelle. Stopfe den Kopf aus und fülle ihn bis zum Ende von Runde 19 weiter auf.

Runde 14: (5 fM, fM abn) 6x	[36]
Runde 15: (4 fM, fM abn) 6x	[30]
Runde 16: (3 fM, fM abn) 6x	[24]
Runde 17: (2 fM, fM abn) 6x	[18]
Runde 18: (1 fM, fM abn) 6x	[12]
Runde 19: (fM abn) 6x	[6]

Den Faden durch die vorderen Maschenglieder der Maschen von Runde 19 ziehen.  
Den Faden anziehen und vernähen.



## KÖRPER

Runde 1: 6 fM in einen MR	[6]
Runde 2: (fM zun) 6x	[12]
Runde 3: (1 fM, fM zun) 6x	[18]
Runde 4: (2 fM, fM zun) 6x	[24]
Runde 5: (3 fM, fM zun) 6x	[30]
Runde 6-9 (4 Runden): 1 fM in jede fM	[30]
Runde 10: (3 fM, fM abn) 6x	[24]
Runde 11-12 (2 Runden): 1 fM in jede fM	[24]
Runde 13: (2 fM, fM abn) 6x	[18]

Stopfe den Körper fest aus. Abmaschen und einen langen Faden übrig lassen, um den Körper an den Kopf zu nähen. Die Öffnung ist der Hals, hierauf wird der Kopf genäht, damit dieser nicht wackelt.

## ARME (2X)

Runde 1: 6 fM in einen MR	[6]
Runde 2: (1 fM, fM zun) 3x	[9]
Runde 3-7 (5 Runden): 1 fM in jede fM	[9]

Fülle die Arme locker auf. Drücke die Oberkante vom Arm flach und häkle 4 fM durch beide Seiten. Abmaschen und einen langen Faden übrig lassen, um den Arm an den Körper auf Runden 10 - 12 zu nähen.





## BEINE (2X)

- Runde 1: 6 fM in einen MR [6]  
 Runde 2: (fM zun) 6x [12]  
 Runde 3: häkle in dieser Runde in  
 das hintere Maschenglied: 1 fM in jede fM [12]  
 Runde 4: durch beide Maschenglieder: 1 fM in jede fM [12]  
 Runde 5-9 (5 Runden): 1 fM in jede fM [12]  
 Runde 10: (fM abn, 4 fM) 2x [10]

Stopfe die Beine aus. Drücke das Bein flach und häkle 5 fM durch beide Seiten. Abmaschen und einen langen Faden übrig lassen, um das Bein an den Körper zu nähen. Befestige das Bein auf Runden 3 – 5 etwas zur Vorderseite hin, damit Bing gut sitzen kann.

## SCHNAUZE

- Runde 1: 8 fM in einen MR [8]  
 Runde 2: (fM zun) 8x [16]  
 Runde 3-4 (2 Runden): 1 fM in jede fM [16]

Stopfe die Schnauze aus. Abmaschen und einen langen Faden übrig lassen, um die Schnauze an den Kopf zu nähen. Sticke eine Nase und Mund, wie auf dem Foto zu sehen ist.

## OHREN (2X)

- Runde 1: 8 fM in einen MR [8]  
 Runde 2-3 (2 Runden): 1 fM in jede fM [8]

Abmaschen und einen langen Faden übrig lassen, um die Ohren an den Kopf auf Runden 4 – 6 zu nähen.

# Bärchen Bing

## SCHWANZ

- Runde 1: 8 fM in einen MR [8]  
 Runde 2: 1 fM in jede fM [8]

Abmaschen und einen langen Faden übrig lassen, um den Schwanz an den Körper auf Runden 4 – 6 zu nähen. Nähe den Schwanz auf die Rückseite und achte dabei darauf, dass der Bär richtig sitzen kann.

## BIENE

### In Gelb:

- Runde 1: 6 fM in einen MR [6]  
 Runde 2: (fM zun) 6x [12]  
 Runde 3: 1 fM in jede fM [12]

### In Schwarz:

- Runde 4: 1 fM in jede fM [12]

### In Gelb:

- Runde 5: 1 fM in jede fM [12]

### In Schwarz:

- Runde 6: 1 fM in jede fM [12]

### In Gelb:

- Runde 7: 1 fM in jede fM [12]

### In Schwarz:

- Runde 8: 1 fM in jede fM [12]

### Weiter in Gelb:

- Runde 9-10 (2 Runden): 1 fM in jede fM [12]  
 Runde 11: (fM abn) 6x [6]

Stopfe die Biene aus und masche wie bei dem Kopf vom Bären ab.



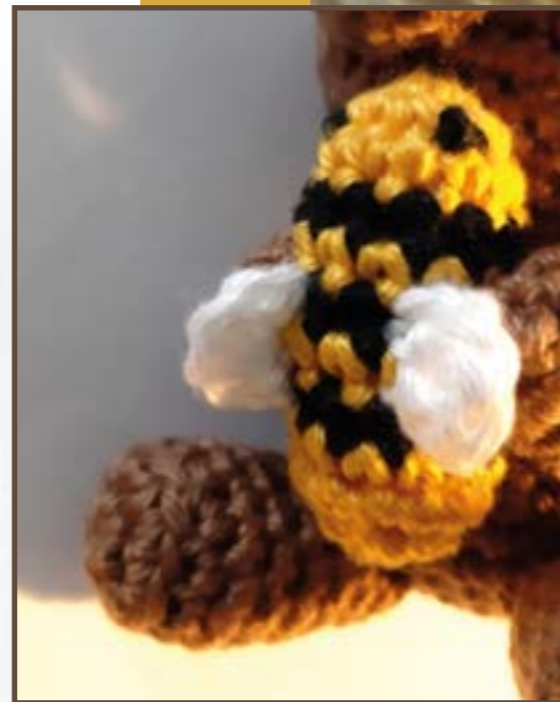
## FLÜGEL (2X)

### In Weiß

Runde 1: 6 fM in einen MR [6]

Schließe den MR nicht, damit die Flügel in Halbkreisen befestigt werden können, siehe Foto.

Nähe die Flügel zwischen Runde 6 und 8 im Abstand von 2 Maschen fest. Sticke in Schwarz 2 kleine Augen auf den oberen gelben Streifen.



# Frosch Bob



## WAS WIRD BENÖTIGT?

Baumwollgarn in den

Farben:

Hellgrün

Dunkelgrün

Weiß

Schwarz



2 x



schwarze Perlen oder  
schwarzes Garn

Häkelnadel

2,5 mm



Füllwatte



Nadel



Schere



Stecknadeln



Am liebsten plantscht und springt Bob, der Frosch, jeden Tag in allen Pfützen, die ihm begegnen. Seine Mutter hat ihm einen weißen Kragen gemacht, vielleicht wird er jetzt vorsichtiger sein... Glaub' ich nicht, spüre die Spritzer schon!

Frosch Bob ist 8 cm groß.



# Arbeitsweise

## KOPF

### Beginne mit Dunkelgrün

Runde 1: 6 fM in einen MR	[6]
Runde 2: (fM zun) 6x	[12]
Runde 3: (1 fM, fM zun) 6x	[18]
Runde 4: (2 fM, fM zun) 6x	[24]
Runde 5: (3 fM, fM zun) 6x	[30]
Runde 6: (4 fM, fM zun) 6x	[36]
Runde 7: (5 fM, fM zun) 6x	[42]
Runde 8-10 (3 Runden): 1 fM in jede fM	[42]

### Farbwechsel auf Hellgrün

Runde 11: häkle in das hintere Maschenglied: 1 fM in jede fM	[42]
Runde 12-13: 1 fM in jede fM	[42]
Runde 14: (5 fM, fM abn) 6x	[36]
Runde 15: (4 fM, fM abn) 6x	[30]
Runde 16: (3 fM, fM abn) 6x	[24]
Runde 17: (2 fM, fM abn) 6x	[18]
Runde 18: (1 fM, fM abn) 6x	[12]
Runde 19: (fM abn) 6x	[6]

Stopfe den Kopf aus. Abmaschen und den Faden durch die vorderen Maschenglieder von Runde 19 ziehen. Den Faden vorsichtig anziehen, um das Loch zu schließen und vernähen.



## AUGEN (2X)

### Beginne mit Weiß

Runde 1: 6 fM in einen MR	[6]
Runde 2: (fM zun) 6x	[12]
<b>Farbwechsel auf Dunkelgrün</b>	
Runde 3: (1 fM, fM zun) 6x	[18]
Runde 4: 1 fM in jede fM	[18]
Runde 5: (1 fM, fM abn) 6x	[12]
Runde 6: (fM abn) 6x	[6]



Wenn Du Sicherheitsaugen verwendest, bringe diese in die Mitte vom MR in Runde 1 an. Alternativ stickst Du die Augen oder nähst 2 Perlen in die Mitte, wie ich es getan habe. Stopfe das Auge aus und befestige es an den Seiten vom Kopf zwischen Runde 3 und 6. Sticke einen Mund mit schwarzem Garn, siehe Foto..

## KÖRPER

Runde 1: 6 fM in einen MR	[6]
Runde 2: (fM zun) 6x	[12]
Runde 3: (1 fM, fM zun) 6x	[18]
Runde 4: (2 fM, fM zun) 6x	[24]
Runde 5: (3 fM, fM zun) 6x	[30]
Runde 6-9 (4 Runden): 1 fM in jede fM	[30]
Runde 10: (3 fM, fM abn) 6x	[24]
Runde 11-12 (2 Runden): 1 fM in jede fM	[24]
Runde 13: (2 fM, fM abn) 6x	[18]

# Frosch Bob

Stopfe den Körper fest aus. Abmaschen und einen langen Faden übrig lassen, um den Körper an den Kopf zu nähen. Die Öffnung ist der Hals, hierauf wird der Kopf genäht, damit dieser nicht wackelt.

## ARME (2X)

- Runde 1: 6 fM in einen MR [6]
- Runde 2: (fM zun) 6x [12]
- Runde 3-7 (5 Runden): 1 fM in jede fM [12]
- Runde 8: (fM abn) 6x [6]

Fülle den Arm locker auf, masche ab und lasse einen Faden übrig, um den Arm an den Körper auf Runde 12 zu nähen.

## BEINE (2X)

- Runde 1: 6 fM in einen MR [6]
- Runde 2: (fM zun) 6x [12]
- Runde 3: Runde mit Zehen siehe nebenstehend \* [12]
- Runde 4: 1 fM in jede fM. (Aufpassen bei den Zehen)  
3 fM in das hintere Maschenglied [12]
- Runde 5-9 (5 Runden): 1 fM in jede fM [12]
- Runde 10: (4 fM, fM abn) 2x [10]

Stopfe die Beine aus, drücke die Oberkante flach und häkle 5 fM durch beide Seiten. Befestige die Beine etwas unter dem Körper auf Runde 2 - 5. Achte darauf, dass die Zehen nach vorne zeigen, bevor Du die Beine festnäht!

\* Die Zehen auf dem Fuß in Runde 3 werden wie folgt gearbeitet:

3 Lm, beginnend bei der 2. Masche von der Häkelnadel aus 2 fM zurück häkeln, 1 Km in die folgende fM von Runde 2, 3x wiederholen = 3 Zehen, alle 3 in das vordere Maschenglied gearbeitet, 9 fM = 12



## WASSERLILIEN-KRAGEN

Schlage 77 Lm an, beginnend bei der 2. Lm von der Häkelnadel aus:

Runde 1: 30 fM, \*5 Lm, beginnend bei der 2.

Lm von der Häkelnadel aus auf den 5 Lm zurück häkeln:

1 Km, 1 fM, 1 hStb, 1 Stb, auf der Lm-Kette: 1 Lm auslassen,

1 Km\*, von \* bis \* noch 8 x wiederholen = 8 Spitzen,

30 fM [76]

Abmaschen und den Kragen um den Hals von Bob binden.



# Entlein Belinda



## WAS WIRD BENÖTIGT?

Baumwollgarn in den

Farben:

Gelb

Orange

Blau

Schwarz



Häkelnadel

2,5 mm



Füllwatte



Nadel



Schere



Stecknadeln



Belinda, das Entlein, ist eine kleine Modepuppe, aber mit Flügeln kann man so schwierig einen Pullover anziehen. Also lebt sie sich mit Kopftüchern aus. Am liebsten in allen möglichen Farben, eine für jeden Tag im Jahr...

Entlein Belinda wird ungefähr 8 cm groß.



# Arbeitsweise

## KOPF

Runde 1: 6 fM in einen MR	[6]
Runde 2: (fM zun) 6x	[12]
Runde 3: (1 fM, fM zun) 6x	[18]
Runde 4: (2 fM, fM abn) 6x	[24]
Runde 5: (3 fM, fM zun) 6x	[30]
Runde 6: (4 fM, fM zun) 6x	[36]
Runde 7: (5 fM, fM zun) 6x	[42]
Runde 8-13 (6 Runden): 1 fM in jede fM	[42]

Die Augen in dem Kopf zwischen Runden 8 und 9 im Abstand von 8 Maschen anbringen. Wenn Du keine Sicherheitsaugen verwendest, sticke die Augen auf die gleiche Stelle. Stopfe den Kopf aus und fülle ihn bis zum Ende weiter auf.

Runde 14: (5 fM, fM abn) 6x	[36]
Runde 15: (4 fM, fM abn) 6x	[30]
Runde 16: (3 fM, fM abn) 6x	[24]
Runde 17: (2 fM, fM abn) 6x	[18]
Runde 18: (1 fM, fM abn) 6x	[12]
Runde 19: (fM abn) 6x	[6]

Abmaschen und den Faden durch die vorderen Maschenglieder von Runde 19 ziehen.

Den Faden vorsichtig anziehen, um das Loch zu schließen und vernähen.



## KÖRPER

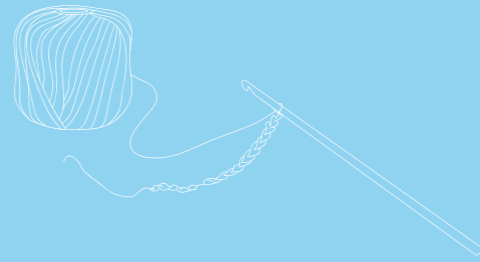
Runde 1: 6 fM in einen MR	[6]
Runde 2: (fM zun) 6x	[12]
Runde 3: (1 fM, fM zun) 6x	[18]
Runde 4: (2 fM, fM zun) 6x	[24]
Runde 5: (3 fM, fM zun) 6x	[30]
Runde 6-9 (4 Runden): 1 fM in jede fM	[30]
Runde 10: (3 fM, fM abn) 6x	[24]
Runde 11-12 (2 Runden): 1 fM in jede fM	[24]
Runde 13: (2 fM, fM abn) 6x	[18]

Stopfe den Körper fest aus. Abmaschen und einen Faden übrig lassen, um den Körper an den Kopf zu nähen. Die Öffnung ist der Hals, hierauf wird der Kopf genäht, damit dieser nicht wackelt.

## FLÜGEL (2X)

Runde 1: 6 fM in einen MR	[6]
Runde 2: (1 fM, 1 fM zun) 3x	[9]
Runde 3: (2 fM, fM zun) 3x	[12]
Runde 4-5 (2 Runden): 1 fM in jede fM	[12]
Runde 6: (4 fM, fM abn) 2x	[10]
Runde 7: (3 fM, fM abn) 2x	[8]
Runde 8: (2 fM, fM abn) 2x	[6]
Runde 9: (1 fM, fM abn) 2x	[4]

Den Faden durch die vorderen Maschenglieder der letzten 4 fM von Runde 9 ziehen und vorsichtig anziehen, um das Loch zu schließen. Dies ist die Unterkante vom Flügel, nähe sie an den Körper auf Runde 13 an.



### ENTENPADDEL (2X)

Runde 1: 6 fM in einen MR	[6]
Runde 2: (1 fM, fM zun) 3x	[9]
Runde 3: (2 fM, fM zun) 3x	[12]
Runde 4-5 (2 Runden): 1 fM in jede fM	[12]
Runde 6: (3 fM, fM zun) 3x	[15]
Runde 7: 1 fM in jede fM	[15]

Abmaschen. Die Entenpaddel werden nicht gefüllt, drücke sie flach und häkle durch beide Seiten 7 fM und eine Km durch die letzte Masche. Die Paddel werden zwischen Runden 1 und 3 unten am Körper genäht, damit Belinda gut stehen kann.



# Entlein Belinda

### SCHNABEL

Runde 1: 4 fM in einen MR	[4]
Runde 2: (1 fM, fM zun) 2x	[6]
Runde 3-4 (2 Runden): 1 fM in jede fM	[6]

Abmaschen und den Schnabel locker füllen. Nähe ihn zwischen die Augen auf Runde 11 und 12 an.

### KOPFTUCH

#### In Blau

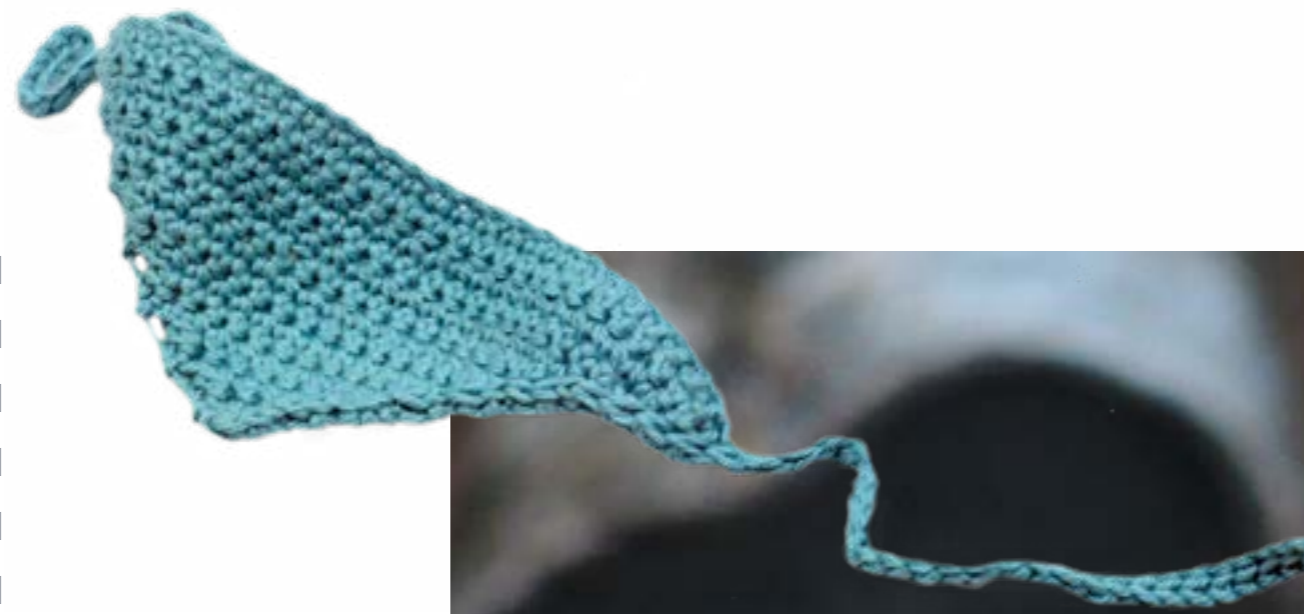
Das Kopftuch wird in Reihen gehäkelt. Es werden keine Wendeluftmaschen gearbeitet, weil in jeder Reihe abgenommen wird. Also wird nach jeder Reihe gewendet. Schlage 96 Lm an, beginnend bei der 2. Lm von der Häkelnadel aus:

Reihe 1: 30 Km, 35 fM [65] auf die übrigen 30 Lm wird später gehäkelt.	
Reihe 2: fM abn, 31 fM, fM abn	[33]
Reihe 3: fM abn, 29 fM, fM abn	[31]
Reihe 4: fM abn, 27 fM, fM abn	[29]
Reihe 5: fM abn, 25 fM, fM abn	[27]
Reihe 6: fM abn, 23 fM, fM abn	[25]



- Reihe 7: fM abn, 21 fM, fM abn [23]
- Reihe 8: fM abn, 19 fM, fM abn [21]
- Reihe 9: fM abn, 17 fM, fM abn [19]
- Reihe 10: fM abn, 15 fM, fM abn [17]
- Reihe 11: fM abn, 13 fM, fM abn [15]
- Reihe 12: fM abn, 11 fM, fM abn [13]
- Reihe 13: fM abn, 9 fM, fM abn [11]
- Reihe 14: fM abn, 7 fM, fM abn [9]
- Reihe 15: fM abn, 5 fM, fM abn [7]
- Reihe 16: fM abn, 3 fM, fM abn [5]
- Reihe 17: fM abn, 1 fM, fM abn [3]
- Reihe 18: fM abn, 1 fM [2]

Wenden und entlang der linken Seite vom Kopftuch eine Reihe Km häkeln. Anschließend Km in die übrigen 30 Lm häkeln und abmaschen.



# Schweinchen Bella



## WAS WIRD BENÖTIGT?

Baumwollgarn in den  
Farben:

Rosa oder  
Koralle  
Grün  
Schwarz  
Orange



Häkelnadel  
2,5 mm



Füllwatte



Nadel



Schere



Stecknadeln



Bella, das süße Schweinchen, liebt es so sehr, gesund zu sein und ist außerdem eine echte Trendsetterin!

Um diese beiden Talente zu vereinen, hat sie einen Kragen aus Salatblättern entworfen... Bald wird die ganze Stadt damit herumlaufen. Bella Nouveau! ;)

© Marjan van der Leer

Schweinchen Bella wird ungefähr 8 cm groß.



# Arbeitsweise

## KOPF

Runde 1: 6 fM in einen MR	[6]
Runde 2: (fM zun) 6x	[12]
Runde 3: (1 fM, fM zun) 6x	[18]
Runde 4: (2 fM, fM zun) 6x	[24]
Runde 5: (3 fM, fM zun) 6x	[30]
Runde 6: (4 fM, fM zun) 6x	[36]
Runde 7: (5 fM, fM zun) 6x	[42]
Runde 8-13 (6 Runden): 1 fM in jede fM	[42]

Die Augen in dem Kopf zwischen Runden 8 und 9 im Abstand von 8 Maschen anbringen. Wenn Du keine Sicherheitsaugen verwendest, sticke die Augen auf die gleiche Stelle. Stopfe den Kopf aus und fülle ihn bis zum Ende weiter auf.

Runde 14: (5 fM, fM abn) 6x	[36]
Runde 15: (4 fM, fM abn) 6x	[30]
Runde 16: (3 fM, fM abn) 6x	[24]
Runde 17: (2 fM, fM abn) 6x	[18]
Runde 18: (1 fM, fM abn) 6x	[12]
Runde 19: (fM abn) 6x	[6]

Abmaschen und den Faden durch die vorderen Maschenglieder von Runde 19 ziehen. Den Faden vorsichtig anziehen, um das Loch zu schließen und vernähen.



## SCHNAUZE

Runde 1: 6 fM in einen MR	[6]
Runde 2: (fM zun) 6x	[12]
Runde 3: (1 fM, fM zun) 6x	[18]
Runde 4: häkle nur in das hintere Maschenglied: 1 fM in jede fM	[18]
Runde 5: 1 fM in jede fM durch beide Maschenglieder	[18]

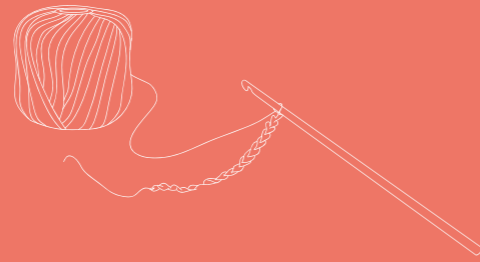
Abmaschen, die Schnauze leicht füllen und vorne zwischen die Augen zwischen Runde 8 und 13 annähen. Sticke 2 Nasenlöcher auf die Schnauze.

## KÖRPER

Runde 1: 6 fM in einen MR	[6]
Runde 2: (fM zun) 6x	[12]
Runde 3: (1 fM, fM zun) 6x	[18]
Runde 4: (2 fM, fM zun) 6x	[24]
Runde 5: (3 fM, fM zun) 6x	[30]
Runde 6-9 (4 Runden): 1 fM in jede fM	[30]
Runde 10: (3 fM, fM abn) 6x	[24]
Runde 11-12 (2 Runden): 1 fM in jede fM	[24]
Runde 13: (2 fM, fM abn) 6x	[18]

Stopfe den Körper fest aus. Abmaschen und einen Faden übrig lassen, um den Körper an den Kopf zu nähen. Die Öffnung ist der Hals, hierauf wird der Kopf genäht, damit dieser nicht wackelt.





### ARME (2X)

Runde 1: 6 fM in einen MR [	6]
Runde 2: (fM zun) 6x	[12]
Runde 3-7 (5 Runden): 1 fM in jede fM	[12]
Runde 8: (fM abn) 6x	[6]

Fülle den Arm locker auf, masche ab und lasse einen Faden übrig, um den Arm an den Körper auf Runde 12 zu nähen.

### BEINE (2X)

Runde 1: 6 fM in einen MR	[6]
Runde 2: (fM zun) 6x	[12]
Runde 3: häkle in dieser Runde in das hintere Maschenglied: 1 fM in jede fM	[12]
Runde 4: durch beide Maschenglieder: 1 fM in jede fM	[12]
Runde 5-9 (5 Runden): 1 fM in jede fM	[12]
Runde 10: (4 fM, fM abn) 2x	[10]

Stopfe das Bein etwas aus, drücke die Oberkante flach und häkle 5 fM durch beide Seiten. Befestige die Beine etwas unter dem Körper auf Runde 2 - 5.

# Schweinchen Bella

### OHREN (2X)

Runde 1: 6 fM in einen MR	[6]
Runde 2: (2 fM, fM zun) 2x	[8]
Runde 3: (3 fM, fM zun) 2x	[10]
Runde 4: (4 fM, fM zun) 2x	[12]
Runde 5: (1 fM, fM zun) 6x	[18]
Runde 6: (2 fM, fM zun) 6x	[24]
Runde 7-9 (3 Runden): 1 fM in jede fM	[24]

Abmaschen und die Ohren oben auf den Kopf zwischen Runde 3 und 10 annähen.

### SCHWANZ

Schlage 15 Lm an und nähe diese Kette hinten auf den Körper, zwischen Runde 3 und 6, siehe Foto unten.



## KRAGEN

In Grün: schlage 71 Lm an, beginnend bei der 2. Masche von der Häkelnadel aus.

Reihe 1: 20 fM, \*1 fM, 1 hStb, (in folgende fM: 1Stb, 1dStb, 1Stb), 1 hStb, 1 fM, 1 Km\*, von \* bis \* 5x wiederholen, 20 fM.

[70]

Abmaschen und den Kragen um den Hals von Bella binden.



# Esel Boris



## WAS WIRD BENÖTIGT?

Baumwollgarn in den

Farben:

**Grau**

**Weiß**

**Grün**

**Schwarz**



2 x



Sicherheitsaugen

**8 mm**

Häkelnadel

**2,5 mm**



Füllwatte



Nadel



Schere



Stecknadeln



Esel Boris, hat immer viel Spaß. Er springt gerne über die Wiese, spielt mit seinen Freunden und geht gerne zur Schule, um zu lernen, sich nicht ständig zu stoßen...

Esel Boris wird ungefähr 8 cm groß.



# Arbeitsweise

## KOPF

Runde 1: 6 fM in einen MR	[6]
Runde 2: (fM zun) 6x	[12]
Runde 3: (1 fM, fM zun) 6x	[18]
Runde 4: (2 fM, fM zun) 6x	[24]
Runde 5: (3 fM, fM zun) 6x	[30]
Runde 6: (4 fM, fM zun) 6x	[36]
Runde 7: (5 fM, fM zun) 6x	[42]
Runde 8-13 (6 Runden): 1 fM in jede fM	[42]

Die Augen in dem Kopf zwischen Runden 8 und 9 im Abstand von 8 Maschen anbringen. Wenn Du keine Sicherheitsaugen verwendest, sticke die Augen auf die gleiche Stelle. Stopfe den Kopf aus und fülle ihn bis zum Ende von Runde 17 weiter auf.

Runde 14: (5 fM, fM abn) 6x	[36]
Runde 15: (4 fM, fM abn) 6x	[30]
Runde 16: (3 fM, fM abn) 6x	[24]
Runde 17: (2 fM, fM abn) 6x	[18]

Abmaschen und einen Faden übrig lassen, um den Kopf auf den Körper zu nähen.



## KÖRPER

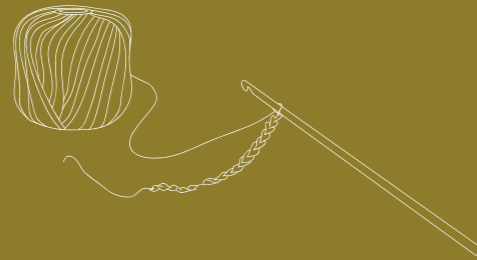
Runde 1: 6 fM in einen MR	[6]
Runde 2: (fM zun) 6x	[12]
Runde 3: (1 fM, fM zun) 6x	[18]
Runde 4: (2 fM, fM zun) 6x	[24]
Runde 5: (3 fM, fM zun) 6x	[30]
Runde 6-9 (4 Runden): 1 fM in jede fM	[30]
Runde 10: (3 fM, fM abn) 6x	[24]
Runde 11-12 (2 Runden): 1 fM in jede fM	[24]
Runde 13: (2 fM, fM abn) 6x	[18]

Stopfe den Körper fest aus. Abmaschen und einen Faden übrig lassen, um den Körper an den Kopf zu nähen. Die Öffnung ist der Hals, hierauf wird der Kopf genäht, damit dieser nicht wackelt.

## ARME (2X)

Runde 1: 6 fM in einen MR	[6]
Runde 2: (1 fM, fM zun) 6x	[12]
Runde 3-7 (5 Runden): 1 fM in jede fM	[12]
Runde 8: (fM abn) 6x	[6]

Fülle den Arm locker auf, masche ab und lasse einen Faden übrig, um den Arm an den Körper auf Runde 12 zu nähen.



## BEINE (2X)

Runde 1: 6 fM in einen MR	[6]
Runde 2: (fM zun) 6x [	12]
Runde 3: häkle in dieser Runde in das hintere Maschenglied:	
1 fM in jede fM	[12]
Runde 4: durch beide Maschenglieder: 1 fM in jede fM	[12]
Runde 5-9: 1 fM in jede fM	[12]
Runde 10: (4 fM, fM abn) 2x	[10]

Stopfe das Bein aus, drücke die Oberkante flach und häkle 5 fM durch beide Seiten. Befestige die Beine etwas unter dem Körper zwischen Runde 2 bis 5.

## SCHNAUZE

In Weiß

Runde 1: 6 fM in einen MR	[6]
Runde 2: (fM zun) 6x	[12]
Runde 3: (1 fM, fM zun) 6x	[18]
Runde 4-5 (2 Runden): 1 fM in jede fM	[18]

Abmaschen und die Schnauze füllen. Nähe sie zwischen die Augen auf Runde 9 und 14 an. Sticke 2 Nasenlöcher und einen Mund, wie auf den Fotos zu sehen ist.

## OHREN (2X)

Runde 1: 6 fM in einen MR	[6]
Runde 2: 1 fM in jede fM	[6]
Runde 3: (fM zun) 6x	[12]

# Esel Boris

Runde 4: (3 fM, fM zun) 3x [15]

Runde 5-8 (4 Runden): 1 fM in jede fM [15]

Runde 9: (3 fM, fM abn) 3x [12]

Runde 10: 1 fM in jede fM [12]

Runde 11: (fM abn) 6x [6]

Abmaschen, die Ohren nicht füllen, sondern flachdrücken. Nähe die Ohren oben auf den Kopf auf Runden 4 und 5.

## SCHWANZ

Schlage 18 Lm an. Beginne bei der 6. Masche von der Häkelnadel aus, so entsteht die Öffnung für die Quaste vom Schwanz, häkle 11 fM. Abmaschen und den Schwanz auf Runde 4 auf der Rückseite vom Körper annähen. Für die Quaste vom Schwanz faltest Du kurze Fäden schwarzes Garn zur Hälfte und führst die geschlossene Seite durch die entstandene Öffnung am Schwanzanfang. Ziehe die Fadenenden durch die so entstandene Schlinge, siehe Foto unten.



## SCHAL

Schlage 76 Lm an, häkle beginnend bei der 2. Masche von der Häkelnadel aus 75 fM. Abmaschen und den Schal um den Hals von Boris binden.

## HAARE

Schneide 20 Fäden schwarze Baumwolle auf 20 cm ab. Bringe die Haare wie die Quaste vom Schwanz oben auf den Kopf an. Schneide sie in Form (oder gerade nicht).



# Fluchs Brenth



## WAS WIRD BENÖTIGT?

Baumwollgarn in den

Farben:

Weiß

Blau

Orange

Schwarz



2 x



Sicherheitsaugen

8 mm

Häkelnadel

2,5 mm



Füllwatte



Nadel



Schere



Stecknadeln



Fuchs Brenth ist ein kleiner Racker, am liebsten schnüffelt er den ganzen Tag im Wald herum, aber seine Mutter lässt ihn regelmäßig sauber und geschneigelt zur Schule gehen. Und dann trägt er am liebsten seinen warmen blauen Schal...

© Marjan van der Leer

Fuchs Brenth wird ungefähr 8 cm groß.



# Arbeitsweise

## KOPF

### Beginne mit Orange

Runde 1: 6 fM in einen MR	[6]
Runde 2: (fM zun) 6x	[12]
Runde 3: (1 fM, fM zun) 6x	[18]
Runde 4: (2 fM, fM zun) 6x	[24]
Runde 5: (3 fM, fM zun) 6x	[30]
Runde 6: (4 fM, fM zun) 6x	[36]
Runde 7: (5 fM, fM zun) 6x	[42]
Runde 8-10 (3 Runden): 1 fM in jede fM	[42]

### Farbwechsel auf Weiß

Runde 11-13 (3 Runden): 1 fM in jede fM	[42]
-----------------------------------------	------

Die Augen in dem Kopf zwischen Runden 10 und 11 im Abstand von 8 Maschen anbringen. Wenn Du keine Sicherheitsaugen verwendest, sticke die Augen auf die gleiche Stelle. Stopfe den Kopf aus und fülle ihn bis zum Ende weiter auf.

Runde 14: (5 fM, fM abn) 6x	[36]
Runde 15: (4 fM, fM abn) 6x	[30]
Runde 16: (3 fM, fM abn) 6x	[24]
Runde 17: (2 fM, fM abn) 6x	[18]
Runde 18: (1 fM, fM abn) 6x	[12]
Runde 19: (fM abn) 6x	[6]

Abmaschen und den Faden durch die vorderen Maschenglieder von Runde 19 ziehen.

Den Faden vorsichtig anziehen, um das Loch zu schließen und vernähen.

## KÖRPER

### In Orange

Runde 1: 6 fM in einen MR	[6]
Runde 2: (fM zun) 6x	[12]
Runde 3: (1 fM, fM zun) 6x	[18]
Runde 4: (2 fM, fM zun) 6x	[24]
Runde 5: (3 fM, fM zun) 6x	[30]
Runde 6-9 (4 Runden): 1 fM in jede fM	[30]
Runde 10: (3 fM, fM abn) 6x	[24]
Runde 11-12 (2 Runden): 1 fM in jede fM	[24]
Runde 13: (2 fM, fM abn) 6x	[18]

Stopfe den Körper fest aus. Abmaschen und einen Faden übrig lassen, um den Körper an den Kopf zu nähen. Die Öffnung ist der Hals, hierauf wird der Kopf genäht, damit dieser nicht wackelt.

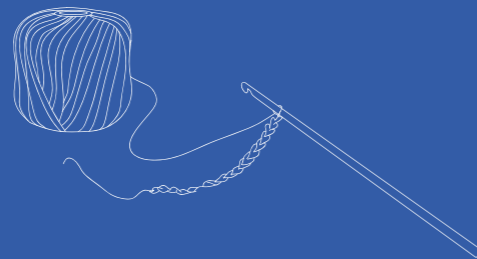
### ARME (2X)

#### In Orange

Runde 1: 6 fM in einen MR	[6]
Runde 2: (fM zun) 6x	[12]
Runde 3-7 (5 Runden): 1 fM in jede fM	[12]
Runde 8: (fM abn) 6x	[6]

Fülle den Arm locker auf, masche ab und lasse einen Faden übrig, um den Arm an den Körper auf Runde 12 zu nähen.





## BEINE (2X)

### In Orange

- Runde 1: 6 fM in einen MR [6]  
 Runde 2: (fM zun) 6x [12]  
 Runde 3: häkle in dieser Runde in das hintere Maschenglied:  
 1 fM in jede fM [12]  
 Runde 4: durch beide Maschenglieder: 1 fM in jede fM [12]  
 Runde 5-9 (5 Runden): 1 fM in jede fM [12]  
 Runde 10: (4 fM, fM abn) 2x [10]

Stopfe das Bein aus, drücke die Oberkante flach und häkle 5 fM durch beide Seiten. Befestige die Beine etwas unter dem Körper auf Runde 2 bis 5.

## SCHNAUZE

### Beginne mit Schwarz

- Runde 1: 6 fM in einen MR [6]  
 Runde 2: 1 fM in jede fM [6]

### Farbwechsel auf Orange

- Runde 3: (fM zun) 6x [12]  
 Runde 4: (3 fM, fM zun) 3x [15]  
 Runde 5-7 (3 Runden): 1 fM in jede fM [15]

Abmaschen und die Schnauze füllen. Nähe die Schnauze zwischen Runde 9 und 13 an. Sticke einen Mund und eine Nase.



# Fuchs Brenth

## OHREN (2X)

### In Orange

- Runde 1: 4 fM in einen MR [4]  
 Runde 2: (1 fM, fM zun) 2x [6]  
 Runde 3: (2 fM, fM zun) 2x [8]  
 Runde 4: (3 fM, fM zun) 2x [10]  
 Runde 5-6 (2 Runden): 1 fM in jede fM [10]



Abmaschen und die Ohren oben auf den Kopf zwischen Runde 4 und 6 annähen.

## SCHWANZ

### BEGINNE MIT WEISS

- Runde 1: 4 fM in einen MR [4]  
 Runde 2: (1 fM, fM zun) 2x [6]  
 Runde 3: (2 fM, fM zun) 2x [8]  
 Runde 4: (3 fM, fM zun) 2x [10]  
 Runde 5: (4 fM, fM zun) 2x [12]

### FARBWECHSEL AUF ORANGE

- Runde 6: (1 fM, fM zun) 6x [18]  
 Runde 7: (2 fM, fM zun) 6x [24]  
 Runde 8-10 (3 Runden): 1 fM in jede fM [24]



Stopfe den Schwanz ab hier aus und fülle ihn bis zum Ende von Runde 15 weiter auf.

Runde 11: (6 fM, fM abn) 3x [21]

Runde 12: (5 fM, fM abn) 3x [18]

Runde 13: (1 fM, fM abn) 6x [12]

Runde 14: (fM abn) 6x [6]

Runde 15-16 (2 Runden): 1 fM in jede fM [6]

Abmaschen, den Schwanz ausstopfen (außer die letzten 2 Runden) und ihn auf der Rückseite auf Runde 5 annähen.

### SCHAL

Schlage 76 Lm an, häkle beginnend bei der 2. Masche von der Häkelnadel aus 75 fM.

Abmaschen und den Schal um den Hals von Brenth binden.

### Optional: Sticke

zusätzlich 2 lustige Augenbrauen über die Augen.



# Ente Bianca



## WAS WIRD BENÖTIGT?

Baumwollgarn in den

Farben:

Weiß

Gelb

Rot

Grün

Schwarz



Häkelnadel

2,5 mm



Füllwatte



Nadel



Schere



Stecknadeln



Bianca, die Ente, ist eine echte Köchin, sie probiert die leckersten Rezepte auf dem Herd aus. Sie kauft gerne frische Produkte auf dem Markt, das ist für sie ein echtes Fest! Solange sie ihre Lieblingsmütze trägt, klappt einfach alles!

Abwechslungsbedarf

Ente Bianca wird ungefähr 8 cm groß.



# Arbeitsweise

## KOPF

### In Weiß

Runde 1: 6 fM in einen MR	[6]
Runde 2: (fM zun) 6x	[12]
Runde 3: (1 fM, fM zun) 6x	[18]
Runde 4: (2 fM, fM zun) 6x	[24]
Runde 5: (3 fM, fM zun) 6x	[30]
Runde 6: (4 fM, fM zun) 6x	[36]
Runde 7: (5 fM, fM zun) 6x	[42]
Runde 8-13 (6 Runden): 1 fM in jede fM	[42]

Sticke die Augen auf dem Kopf zwischen Runden 8 und 9 im Abstand von 8 Maschen. Stopfe den Kopf aus und fülle ihn bis zum Ende weiter auf.

Runde 14: (5 fM, fM abn) 6x	[36]
Runde 15: (4 fM, fM abn) 6x	[30]
Runde 16: (3 fM, fM abn) 6x	[24]
Runde 17: (2 fM, fM abn) 6x	[18]
Runde 18: (1 fM, fM abn) 6x	[12]
Runde 19: (fM abn) 6x	[6]

Abmaschen und den Faden durch die vorderen Maschenglieder von Runde 19 ziehen.

Den Faden vorsichtig anziehen, um das Loch zu schließen und vernähen.



## KÖRPER

### In Weiß

Runde 1: 6 fM in einen MR	[6]
Runde 2: (fM zun) 6x	[12]
Runde 3: (1 fM, fM zun) 6x	[18]
Runde 4: (2 fM, fM zun) 6x	[24]
Runde 5: (3 fM, fM zun) 6x	[30]
Runde 6-9 (4 Runden): 1 fM in jede fM	[30]
Runde 10: (3 fM, fM abn) 6x	[24]
Runde 11-12 (2 Runden): 1 fM in jede fM	[24]
Runde 13: (2 fM, fM abn) 6x	[18]

Stopfe den Körper fest aus. Abmaschen und einen Faden übrig lassen, um den Körper an den Kopf zu nähen. Die Öffnung ist der Hals, hierauf wird der Kopf genäht, damit dieser nicht wackelt.

## FLÜGEL (2X)

### In Weiß

Runde 1: 6 fM in einen MR	[6]
Runde 2: (1 fM, fM zun) 3x	[9]
Runde 3: (2 fM, fM zun) 3x	[12]
Runde 4-5 (2 Runden): 1 fM in jede fM	[12]
Runde 6: (4 fM, fM abn) 2x	[10]
Runde 7: (3 fM, fM abn) 2x	[8]
Runde 8: (2 fM, fM abn) 2x	[6]
Runde 9: (1 fM, fM abn) 2x	[4]





Den Faden durch die vorderen Maschenglieder der letzten 4 fM von Runde 9 ziehen und vorsichtig anziehen, um das Loch zu schließen. Dies ist die Unterkante vom Flügel, nähe sie am Körper auf Runde 13 an.

## ENTENPADDEL (2X)

### In Gelb

Runde 1: 6 fM in einen MR	[6]
Runde 2: (1 fM, fM zun) 3x	[9]
Runde 3: (2 fM, fM zun) 3x	[12]
Runde 4-5 (2 Runden): 1 fM in jede fM	[12]
Runde 6: (3 fM, fM zun) 3x	[15]
Runde 7: 1 fM in jede fM	[15]

Abmaschen. Die Entenpaddel werden nicht gefüllt, drücke sie flach und häkle durch beide Seiten 7 fM und eine Km durch die letzte Masche. Die Paddel werden zwischen Runden 1 und 3 unten am Körper genäht, damit Bianca gut stehen kann.

## SCHNABEL

### In Gelb

Schlage 6 Lm an, beginnend bei der 2. Lm von der Häkelnadel aus:

Runde 1: 4 fM, 3 fM in die letzte Lm, weiter auf der Unterkante, 4 fM, 3 fM in die letzte Masche	[14]
Runde 2-5 (4 Runden): 1 fM in jede fM	[14]
Runde 6: 4 fM, 3 Stb, 7 fM	[14]



# Ente Bianca



\* Krebsmasche: Steche mit der Häkelnadel in die erste Masche rechts von dem Endpunkt ein, Faden von der Rückseite holen, es befinden sich zwei Schlaufen auf der Häkelnadel, Faden holen und durchziehen... und nochmals rechts neben die letzte Masche einstechen. Siehe Foto oben.

Abmaschen, den Schnabel nicht füllen. Platziere den Schnabel auf der Vorderseite mit den 3 Stäbchen der letzten Runde zwischen die Augen, siehe Foto.

## SCHWANZ

### In Weiß

Runde 1: 6 fM in einen MR	[6]
Runde 2: (fM zun) 6x	[12]
Runde 3: 1 fM in jede fM	[12]

Abmaschen und den Schwanz flachdrücken, auf der Rückseite vom Körper auf Runde 4 anbringen.

## HUT

### In Rot

Runde 1: 6 fM in einen MR	[6]
Runde 2: (fM zun) 6x	[12]
Runde 3: (1 fM, fM zun) 6x	[18]
Runde 4: (2 fM, fM zun) 6x	[24]
Runde 5: häkle in das hintere Maschenglied: 1 fM in jede fM	[24]
Runde 6-8: durch beide Maschenglieder: 1 fM in jede fM	[24]



Grün anmaschen, die nächste Runde häkelst Du in Krebsmaschen\*, diese Maschen werden von links nach rechts gehäkelt.

### ZOPF AN DEM HUT

#### In Schwarz

Fertige einen Zopf aus 3 Fäden schwarzes Garn, die Enden formen die Quaste unten. Mache eine Schleife mit einem Faden und befestige den Zopf mittig auf dem Hut.



# Hündchen Blues



## WAS WIRD BENÖTIGT?

Baumwollgarn in den

Farben:

Weiß

Schwarz

Braun

Rot



2 x



Sicherheitsaugen

8 mm oder schwarzes

Garn

Häkelnadel

2,5 mm



Füllwatte



Nadel



Schere



Stecknadeln



Das Hündchen Blues denkt, dass er schon ein ziemlicher Kerl ist. Er erledigt die Einkäufe für seine Mutter und passt auf die Welpen vom Nachbarn auf.

Also, wenn Du Hilfe brauchst ... 3 Mal pfeifen und Blues kommt!

Hündchen Blues wird ungefähr 8 cm groß.



# Arbeitsweise

## AUGEN FLECKEN (2X)

### 1 in Braun und 1 in Schwarz

Runde 1: 6 fM in einen MR	[6]
Runde 2: (fM zun) 6x	[12]
Runde 3: (1 fM, fM zun) 6x	[18]

Setze das Sicherheitsauge mittig in den Augen Flecken, aber sichere es noch nicht! Das machst Du erst, wenn der Kopf fertig ist.

## KOPF

### In Weiß

Runde 1: 6 fM in einen MR	[6]
Runde 2: (fM zun) 6x	[12]
Runde 3: (1 fM, fM zun) 6x	[18]
Runde 4: (2 fM, fM zun) 6x	[24]
Runde 5: (3 fM, fM zun) 6x	[30]
Runde 6: (4 fM, fM zun) 6x	[36]
Runde 7: (5 fM, fM zun) 6x	[42]
Runde 8-13 (6 Runden): 1 fM in jede fM	[42]

Sicher die letzte Masche kurz mit einem Maschenmarkierer. Befestige die Augen Flecken mit den Sicherheitsaugen auf dem Kopf zwischen Runden 8 und 9 im Abstand von 8 Maschen. Wenn Du keine Sicherheitsaugen verwendest, sticke die Augen auf die gleiche Stelle. Nähe die Augen Flecken sorgfältig rundherum auf. Häkle den Kopf anschließend weiter.

Runde 14: (5 fM, fM abn) 6x	[36]
Runde 15: (4 fM, fM abn) 6x	[30]

Stopfe den Kopf aus und fülle ihn bis zum Ende weiter auf.

Runde 16: (3 fM, fM abn) 6x	[6]
Runde 17: (2 fM, fM abn) 6x	[24]
Runde 18: (1 fM, fM abn) 6x	[18]
Runde 19: (fM abn) 6x	[12]

Abmaschen und den Faden durch die vorderen Maschenglieder von Runde 19 ziehen. Den Faden vorsichtig anziehen, um das Loch zu schließen und vernähen.

## KÖRPER

### In Weiß

Runde 1: 6 fM in einen MR	[6]
Runde 2: (fM zun) 6x	[12]
Runde 3: (1 fM, fM zun) 6x	[18]
Runde 4: (2 fM, fM zun) 6x	[24]
Runde 5: (3 fM, fM zun) 6x	[30]
Runde 6-9 (4 Runden): 1 fM in jede fM	[30]
Runde 10: (3 fM, fM abn) 6x	[24]
Runde 11-12 (2 Runden): 1 fM in jede fM	[24]
Runde 13: (2 fM, fM abn) 6x	[18]

Stopfe den Körper fest aus. Abmaschen und einen Faden übrig lassen, um den Körper an den Kopf zu nähen. Die Öffnung ist der Hals, hierauf wird der Kopf genäht, damit dieser nicht wackelt.



# Hündchen Blues

## ARME (2X)

### In Weiß

Runde 1: 6 fM in einen MR [6]

Runde 2: (fM zun) 6x [12]

Runde 3-7 (5 Runden): 1 fM in jede fM [12]

Runde 8: (fM abn) 6x [6]

Fülle den Arm locker auf, masche ab und lasse einen Faden übrig, um den Arm an den Körper auf Runde 12 zu nähen.

## BEINE (2X)

1 Bein in Schwarz, 1 in Braun

Runde 1: 6 fM in einen MR [6]

Runde 2: (fM zun) 6x [12]

Runde 3: häkle in dieser Runde in das hintere Maschenglied:

1 fM in jede fM [12]

Runde 4: durch beide Maschenglieder: 1 fM in jede fM [12]

## Farbwechsel auf Weiß

Runde 5-9 (5 Runden): 1 fM in jede fM [12]

Runde 10: (4 fM, fM abn) 2x [10]

Stopfe das Bein aus, drücke die Oberkante flach und häkle 5 fM durch beide Seiten. Befestige die Beine etwas unter dem Körper auf Runde 2 bis 5.



## OHREN (2X)

1x in Schwarz und 1x in Braun

Runde 1: 6 fM in einen MR [6]

Runde 2: (2 fM, fM zun) 2x [8]

Runde 3: (3 fM, fM zun) 2x [10]

Runde 4: (4 fM, fM zun) 2x [12]

Runde 5: (1 fM, fM zun) 6x [18]

Runde 6: (2 fM, fM zun) 6x [24]

Runde 7-9 (3 Runden): 1 fM in jede fM [24]

Abmaschen und die Ohren oben auf den Kopf zwischen Runde 3 und 10 annähen.

## SCHNAUZE

### In Weiß

Runde 1: 6 fM in einen MR [6]

Runde 2: (fM zun) 6x [12]

Runde 3-4 (2 Runden): 1 fM in jede fM [12]

Nähe die Schnauze zwischen Runde 12 und 15 vorne zwischen den Augen Flecken an. Sticke eine Nase und einen Mund, siehe Foto.

## SCHWANZ

Beginne mit Braun oder Schwarz

Runde 1: 6 fM in einen MR [6]

Runde 2: 1 fM in jede fM [6]



### Farbwechsel auf Weiß

Runde 3-8 (6 Runden): 1 fM in jede fM [6]

Der Schwanz wird nicht gefüllt. Nähe ihn auf der Rückseite vom Körper zwischen Runde 3 und 4 an.

### BANDANA

#### Mit Rot

Das Bandana wird in Reihen gehäkelt. Es werden keine Wendeluftmaschen gearbeitet, weil in jeder Reihe abgenommen wird. Also wird die Arbeit nach jeder Reihe gewendet.

Schlage 76 Lm an, beginnend bei der 2. Lm von der Häkelnadel aus:

Reihe 1: 30 Km und 15 fM [45]

(auf die übrigen 30 Lm wird später gehäkelt)

Reihe 2: 15 fM [15]

Reihe 3: fM abn, 11 fM, fM abn [13]

Reihe 4: fM abn, 9 fM, fM abn [11]

Reihe 5: fM abn, 7 fM, fM abn [9]

Reihe 6: fM abn, 5 fM, fM abn [7]

Reihe 7: fM abn, 3 fM, fM abn [5]

Reihe 8: fM abn, 1 fM, fM abn [3]

Reihe 9: fM abn, 1 fM [2]

Jetzt häkelst Du entlang den Seiten Km bis zu den übriggebliebenen 30 Lm, dann weiter Km häkeln. Abmaschen und ein schönes Muster auf das Bandana sticken.



# Mäuschen Björn

## WAS WIRD BENÖTIGT?

Baumwollgarn in den

Farben:

**Grau**

**Gelb**

**Braun**

**Rosa für die Nase**



2 x



**schwarze Perlen oder  
schwarzes Garn**

Häkelnadel

**2,5 mm**



Füllwatte



Nadel



Schere



Stecknadeln



Björn, die Maus, liebt sein Käse-Bandana, er fühlt sich cool und fast wie ein echter Cowboy. Sein großes Vorbild Antonio trägt immer eine...

Mäuschen Björn wird ungefähr 8 cm groß.



# Arbeitsweise

## KOPF

Runde 1: 6 fM in einen MR	[6]
Runde 2: (fM zun) 6x	[12]
Runde 3: (1 fM, fM zun) 6x	[18]
Runde 4: (2 fM, fM zun) 6x	[24]
Runde 5: (3 fM, fM zun) 6x	[30]
Runde 6: (4 fM, fM zun) 6x	[36]
Runde 7: (5 fM, fM zun) 6x	[42]
Runde 8-13 (6 Runden): 1 fM in jede fM	[42]

Die Augen in dem Kopf zwischen Runden 8 und 9 im Abstand von 8 Maschen anbringen. Wenn Du keine Sicherheitsaugen verwendest, sticke die Augen auf die gleiche Stelle. Stopfe den Kopf aus und fülle ihn bis zum Ende weiter auf.

Runde 14: (5 fM, fM abn) 6x	[36]
Runde 15: (4 fM, fM abn) 6x	[30]
Runde 16: (3 fM, fM abn) 6x	[24]
Runde 17: (2 fM, fM abn) 6x	[18]
Runde 18: (1 fM, fM abn) 6x	[12]
Runde 19: (fM abn) 6x	[6]

Abmaschen und den Faden durch die vorderen Maschenglieder von Runde 19 ziehen. Den Faden vorsichtig anziehen, um das Loch zu schließen und vernähen.



## KÖRPER

Runde 1: 6 fM in einen MR	[6]
Runde 2: (fM zun) 6x	[12]
Runde 3: (1 fM, fM zun) 6x	[18]
Runde 4: (2 fM, fM zun) 6x	[24]
Runde 5: (3 fM, fM zun) 6x	[30]
Runde 6-9 (4 Runden): 1 fM in jede fM	[30]
Runde 10: (3 fM, fM abn) 6x	[24]
Runde 11-12 (2 Runden): 1 fM in jede fM	[24]
Runde 13: (2 fM, fM abn) 6x	[18]

Stopfe den Körper fest aus. Abmaschen und einen Faden übrig lassen, um den Körper an den Kopf zu nähen. Die Öffnung ist der Hals, hierauf wird der Kopf genäht, damit dieser nicht wackelt.

## ARME (2X)

Runde 1: 6 fM in einen MR	[6]
Runde 2: (fM zun) 6x	[12]
Runde 3-7 (5 Runden): 1 fM in jede fM	[12]
Runde 8: (fM abn) 6x	[6]

Fülle den Arm locker auf, masche ab und lasse einen Faden übrig, um den Arm an den Körper auf Runde 12 zu nähen.



# Mäuschen Bjorn

## BEINE (2X)

Runde 1: 6 fM in einen MR	[6]
Runde 2: (fM zun) 6x	[12]
Runde 3: häkle in dieser Runde in das hintere Maschenglied: 1 fM in jede fM	[12]
Runde 4: durch beide Maschenglieder: 1 fM in jede fM	[12]
Runde 5-9 (5 Runden): 1 fM in jede fM	[12]
Runde 10: (4 fM, fM abn) 2x	[10]

Stopfe das Bein aus, drücke die Oberkante flach und häkle 5 fM durch beide Seiten. Befestige die Beine etwas unter dem Körper auf Runde 2 bis 5.

## OHREN (2X)

Runde 1: 6 fM in einen MR	[6]
Runde 2: (fM zun) 6x	[12]
Runde 3: (1 fM, fM zun) 6x	[18]
Runde 4: (2 fM, fM zun) 6x	[24]
Runde 5: (3 fM, fM zun) 6x	[30]
Runde 6-8 (3 Runden): 1 fM in jede fM	[30]
Runde 9: (3 fM, fM abn) 6x	[24]
Runde 10: (2 fM, fM abn) 6x	[18]
Runde 11: (1 fM, fM abn) 6x	[12]

Abmaschen und die Ohren flachdrücken. Nähe die Ohren oben auf den Kopf zwischen Runden 5 und 8 an.

## SCHNAUZE

Runde 1: 6 fM in einen MR	[6]
Runde 2: (fM zun) 6x	[12]
Runde 3-4 (2 Runden): 1 fM in jede fM	[12]

Abmaschen und die Schnauze ausstopfen. Nähe die Schnauze zwischen die Augen zwischen Runde 9 und 13 an. Sticke eine Nase in Rosa und einen Mund in Schwarz.

## SCHWANZ

Schlage 21 Lm an, beginnend bei der 2. Lm von der Häkelnadel aus: 20 Km. Abmaschen und den Schwanz hinten auf dem Körper zwischen Runde 4 und 5 anbringen.

## BANDANA

### In Gelb

Das Bandana wird in Reihen gehäkelt. Es werden keine Wendeluftmaschen gearbeitet, weil in jeder Reihe abgenommen wird. Also wird die Arbeit jeder Reihe gewendet.

Schlage 76 Lm an, beginnend bei der 2. Lm von der Häkelnadel aus:

Reihe 1: 30 Km und 15 fM	[45],
auf die übrigen 30 Lm wird später gehäkelt	
Reihe 2: 15 fM	[15]



- Reihe 3: fM abn, 11 fM, fM abn [13]
- Reihe 4: fM abn, 9 fM, fM abn [11]
- Reihe 5: fM abn, 7 fM, fM abn [9]
- Reihe 6: fM abn, 5 fM, fM abn [7]
- Reihe 7: fM abn, 3 fM, fM abn [5]
- Reihe 8: fM abn, 1 fM, fM [3]
- Reihe 9: fM abn, 1 fM [2]

Jetzt häkelst Du entlang den Seiten Km bis zu den übriggebliebenen 30 Lm, dann weiter Km häkeln.

Abmaschen und braune Kreise auf das Bandana stecken (als wenn es Käse wäre).



#### DISCLAIMER:

Dieses E-Book wurde in Auftrag von Häkelfans erstellt. Auf der Website findest Du viele weitere schöne Anleitungen von Marjan für die Mitglieder von Häkelfans. Bist Du noch kein Mitglied, werfe dann einen kurzen Blick auf die Website [www.haekelfans.de](http://www.haekelfans.de) für weitere Informationen und melde Dich an.

Die Anleitungen in diesem E-Book dürfen nicht geteilt, verbreitet, übersetzt oder kopiert werden und sind nur für den persönlichen Gebrauch bestimmt. Das gehäkelte Produkt darf in limitierter Auflage verkauft werden. Verweise dann aber immer auf den Designer der Anleitung.



Instagram [@MARJANVANDERLEER](https://www.instagram.com/MARJANVANDERLEER)

Facebook [@BIJ MARJAN](https://www.facebook.com/BIJ.MARJAN)



Instagram [@HAEKELFANS](https://www.instagram.com/HAEKELFANS)

Facebook [@HAEKELFANS](https://www.facebook.com/HAEKELFANS)

[#MARJANVANDERLEER](https://www.instagram.com/hashtag/MARJANVANDERLEER) und [#HAEKELFANSPROJEKT](https://www.instagram.com/hashtag/HAEKELFANSPROJEKT)